

UCHWAŁA NR XXXVIII/480/2018
RADY MIASTA ZAMOŚĆ
z dnia 26 lutego 2018 r.

w sprawie przyjęcia „Samorządowego programu działań na rzecz osób niepełnosprawnych Miasta Zamość na lata 2018-2021”

Na podstawie art. 4 ust. 1 pkt 5 ustawy z dnia 5 czerwca 1998 r. o samorządzie powiatowym (tj. Dz.U. z 2017 r. poz. 1868 ze zm.) art. 35a ust. 1 pkt 1 ustawy z dnia 27 sierpnia 1997 r. o rehabilitacji zawodowej i społecznej oraz zatrudnianiu osób niepełnosprawnych (tj. Dz.U. z 2016 r. poz. 2046 ze zm.) Rada Miasta Zamość uchwala, co następuje:

§ 1

Przyjmuje się „Samorządowy program działań na rzecz osób niepełnosprawnych Miasta Zamość na lata 2018-2021” o treści stanowiącej załącznik do niniejszej uchwały.

§ 2

Wykonanie uchwały powierza się Prezydentowi Miasta Zamość.

§ 3

Uchwała wchodzi w życie z dniem podjęcia.

PRZEWODNICZĄCY
RADY MIASTA ZAMOŚĆ

Jan Wojciech Matwiejczuk

UZASADNIENIE

Do projektu uchwały w sprawie „Samorządowego programu działań na rzecz osób niepełnosprawnych Miasta Zamość na lata 2018-2021”

Zgodnie z art. 35a ust. 1 pkt 1) ustawy z dnia 27 sierpnia 1997 r. o rehabilitacji zawodowej i społecznej oraz zatrudnianiu osób niepełnosprawnych (tj. Dz.U. z 2016 r. poz. 2046 ze zm.) jednym z zadań powiatu jest opracowywanie i realizacja, zgodnych z powiatową strategią rozwiązywania problemów społecznych, powiatowych programów działań na rzecz osób niepełnosprawnych w zakresie: rehabilitacji społecznej, rehabilitacji zawodowej i zatrudniania, przestrzegania praw osób niepełnosprawnych.

Podjęte działania związane z opracowaniem nowego Programu spowodowane były zakończeniem okresu obowiązywania dotychczasowego „Samorządowego programu działań na rzecz osób niepełnosprawnych Miasta Zamość na lata 2014-2017”.

Główne cele zawarte w „Samorządowym programie działań na rzecz osób niepełnosprawnych Miasta Zamość na lata 2018-2021” są zgodne ze „Strategią Polityki Społecznej Województwa Lubelskiego na lata 2014-2020” oraz stanowią uszczegółowienie i są jednym z narzędzi realizacji „Strategii Rozwiązywania Problemów Społecznych Miasta Zamość na lata 2014-2020”. Program i zakres działań określony w Harmonogramie stanowiącym załącznik nr 1 do Programu, został opracowany we współpracy z poszczególnymi Wydziałami Urzędu Miasta, jednostkami organizacyjnymi Miasta oraz organizacjami pozarządowymi i instytucjami działającymi na rzecz osób niepełnosprawnych.

Projekt programu został pozytywnie zaopiniowany przez Powiatową Społeczną Radę do Spraw Osób Niepełnosprawnych.

Załącznik do
Uchwały Nr XXXVIII/480/2018
Rady Miasta Zamość
z dnia 26 lutego 2018 r.

**SAMORZĄDOWY PROGRAM
DZIAŁAŃ NA RZECZ OSÓB
NIEPEŁNOSPRAWNYCH MIASTA
ZAMOŚĆ
NA LATA 2018-2021**

AKCEPTUJĘ: **Z up. Prezydenta Miasta**
Magdalena Dolgan
Zastępca Prezydenta Miasta

Spis treści

Wstęp	3
I. Definicje	4
II. Diagnoza	5
III. Potrzeby osób niepełnosprawnych	13
IV. Zasoby w obszarze wspierania osób z niepełnosprawnościami na terenie Miasta Zamość	15
V. Zadania do realizacji w latach 2018-2021	21
VI. Monitoring realizacji programu	24
VII. Realizatorzy programu i finansowanie	24
Podsumowanie	25

Wstęp

Prawie każdy człowiek w pewnym momencie swojego życia będzie niepełnosprawny w ograniczony czasowo sposób lub na stałe, a ci, którzy dożyją podeszłego wieku, doświadczą rosnących trudności w funkcjonowaniu. Niepełnosprawność jest kwestią złożoną, a działania podejmowane w celu przezwyciężenia niedogodności z nią związanych są wielorakie, i różnią się w zależności od kontekstu.¹

Do zadań powiatu, zgodnie z art. 35a ust. 1 *Ustawy o rehabilitacji zawodowej i społecznej oraz zatrudnianiu osób niepełnosprawnych z dnia 27 sierpnia 1997r.* (tj. Dz. U. z 2016 r. poz. 2046 ze zm.) należy: opracowywanie i realizacja, zgodnych z powiatową strategią dotyczącą rozwiązywania problemów społecznych, powiatowych programów działań na rzecz osób niepełnosprawnych w zakresie: rehabilitacji społecznej, rehabilitacji zawodowej i zatrudnienia, przestrzegania praw osób niepełnosprawnych.

Program realizuje cele zawarte w „Strategii Polityki Społecznej Województwa Lubelskiego na lata 2014-2020” oraz stanowi uszczegółowienie i jest jednym z narzędzi realizacji „Strategii Rozwiązywania Problemów Społecznych Miasta Zamość na lata 2014-2020”. Stanowi kontynuację Programu przyjętego pod tą samą nazwą na lata 2014-2017. Adresowany jest przede wszystkim do mieszkańców Miasta Zamość oraz do instytucji i organizacji działających w obszarze polityki społecznej.

W Zamościu zrealizowano wiele inwestycji i przedsięwzięć, które bez udziału środków finansowych Państwowego Funduszu Rehabilitacji Osób Niepełnosprawnych (PFRON) nie byłyby możliwe. Środki Funduszu przekazywane są pracodawcom, którzy zatrudniają osoby niepełnosprawne, są formą pomocy dla indywidualnych osób niepełnosprawnych oraz wsparciem dla organizacji pozarządowych w ich działaniach na rzecz osób niepełnosprawnych. Specjalistyczne placówki takie jak Warsztaty Terapii Zajęciowej nie istniałyby bez dofinansowania ze środków PFRON.

W wyniku realizacji Programu w latach 2014-2017 wprowadzono następujące udogodnienia dla osób niepełnosprawnych. W Zamojskim Szpitalu Niepublicznym dokonano likwidacji barier poprzez wymianę dźwigu obsługowego na bezobsługowy oraz zamontowano system przywoławczy na oddziałach szpitalnych. Zlikwidowano bariery architektoniczne w Szkole Podstawowej nr 10 z Oddziałami Integracyjnymi oraz w obiekcie zabytkowym Ratusza, umożliwiając osobom niepełnosprawnym dostęp do wszystkich kondygnacji budynków poprzez budowę windy. W 2017 roku dokonano likwidacji barier przystosowując pomieszczenia higieniczno – sanitarne w trzech placówkach oświatowych; w trakcie realizacji pozostaje budowa windy zewnętrznej w Zespole Szkół Ponadgimnazjalnych nr 4 z Oddziałami Integracyjnymi w Zamościu

Podejmowano działania w celu likwidacji barier transportowych. Trzy organizacje pozarządowe prowadzące warsztaty terapii zajęciowej uzyskały dofinansowanie do dwóch autobusów i jednego mikrobusu, przystosowanych do przewozu osób niepełnosprawnych, w tym osób poruszających się na wózkach inwalidzkich. W 2017 roku uzyskano dofinansowanie do zakupu dwóch autobusów dla Stowarzyszenia Pomocy Dzieciom Niepełnosprawnym „Krok za

¹ Światowy raport o niepełnosprawności, World Health Organization 2011

Krokiem” przy czym jeden na potrzeby Warsztatu Terapii Zajęciowej, a drugi dla Ośrodka Rehabilitacyjno – Edukacyjno – Wychowawczego w Zamościu.

W latach 2014-2017 w ramach środków PFRON z „Programu wyrównywania różnic między regionami” mając na celu ułatwienie startu zawodowego i powrotu na rynek pracy osobom z orzeczoną stopniem niepełnosprawności utworzono siedem nowych stanowisk pracy dla osób zarejestrowanych w Powiatowym Urzędzie Pracy w Zamościu.

W ramach wsparcia adresowanego do indywidualnych wnioskodawców na przestrzeni lat 2014-2017 dostosowano 56 mieszkań osób niepełnosprawnych, ponad 150 wnioskodawcom dofinansowano zakup sprzętu ułatwiającego funkcjonowanie i komunikowanie się. Co roku średnio 131 osób korzysta z dofinansowania do uczestnictwa w turnusie rehabilitacyjnym.

Wiele zadań na rzecz osób niepełnosprawnych zrealizowano bez udziału środków PFRON. Placówki edukacyjne zrealizowały liczne programy/projekty własne, innowacyjne, profilaktyczne. Wydział Kultury i Sportu Urzędu Miasta wraz z jednostkami podległymi organizuje ogólnodostępne przedsięwzięcia sportowe, kulturalne, artystyczne jak i szereg inicjatyw aktywizujących uczestnictwo w życiu społecznym oraz promujących twórczość osób niepełnosprawnych. Sukcesywnie likwidowane są bariery transportowe, dostosowywane są zatoki i wiaty przystankowe, chodniki wraz z krawężnikami oraz przejścia dla pieszych. Miejski Zakład Komunikacji dokonał zakupu autobusów niskopodłogowych wyposażonych w system informacji pasażerskiej.

Mimo wielu zrealizowanych przedsięwzięć nadal istnieje potrzeba kontynuacji realizacji celów programowych zapisanych w latach 2014-2017. Zadania takie jak: udostępnianie przestrzeni publicznej poprzez niwelowanie barier w środowisku lokalnym i miejscu zamieszkania, rozwijanie infrastruktury miejskiej poprzez modernizację oraz rozwój placówek i usług, zwiększenie działań wspierających poprzez ofertę usług świadczonych w miejscu zamieszkania rodziny, realizacja zadań z zakresu aktywizacji zawodowej oraz prowadzenie działań integracyjnych w formie ogólnodostępnej oferty artystycznej, patriotycznej, kulturalnej, sportowej, turystycznej są nadal aktualne.

I. Definicje

Pojęcie niepełnosprawności definiowane jest w sposób wieloraki.

W *Międzynarodowej Klasyfikacji Niepełnosprawności (ICF) ogłoszonej przez Światową Organizację Zdrowia (WHO)* niepełnosprawność określa się, jako wielowymiarowe zjawisko wynikające ze wzajemnych oddziaływań między ludźmi a ich fizycznym i społecznym otoczeniem i jest rozumiana nie tylko jako rezultat uszkodzenia zdrowia, lecz jako wynik barier, na jakie napotyka osoba w środowisku.²

Zgodnie z Artykułem 1 *Konwencji o Prawach Osób Niepełnosprawnych*: do osób niepełnosprawnych zaliczają się osoby, z długotrwałą obniżoną sprawnością fizyczną, umysłową, intelektualną lub sensoryczną, która w interakcji z różnymi barierami³, może ograniczać ich pełne i efektywne uczestnictwo w życiu społecznym na równych zasadach z innymi obywatelami⁴.

Według ustawy z dnia 27 sierpnia 1997r. o rehabilitacji zawodowej i społecznej oraz zatrudnianiu osób niepełnosprawnych (tj. Dz. U. z 2016 r. poz. 2046 ze zm.) **niepełnosprawność** to trwała albo okresowa niezdolność wypełniania poszczególnych ról społecznych z powodu

² <http://encyklopedia.pwn.pl/haslo/niepelnosprawnos;3947453.html>

³ Bariery – czynniki w środowisku jednostki, które poprzez ich brak lub obecność ograniczają funkcjonowanie i powodują niepełnosprawność. Należą do nich: niedostępne otoczenie fizyczne, brak urządzeń wspomagających, negatywne postawy ludzi względem niepełnosprawności, a także usługi, systemy polityczne itp.

⁴ Dz. U. z 2012r. poz 1169

stałego lub długotrwałego naruszenia sprawności organizmu, wywołująca niezdolność do pracy. Natomiast **niepełnosprawnymi** są osoby, których stan fizyczny, psychiczny lub umysłowy trwale lub okresowo utrudnia, ogranicza bądź uniemożliwia wypełnianie ról społecznych, a w szczególności ogranicza zdolności do wykonywania pracy zawodowej.

Niepełnosprawność w polskim systemie jest orzekana przez różne instytucje, na podstawie odrębnych przepisów i dla celów rentowych i pozarentowych. Posiadanie aktualnego orzeczenia kwalifikuje daną osobę do grupy niepełnosprawnych prawnie i daje możliwość do ubiegania się i korzystania z pomocy, ułatwień i przywilejów adresowanych do tej zbiorowości (np. renta z tytułu niezdolności do pracy, dofinansowania ze środków PFRON, ulgi i uprawnienia takie jak bezpłatne miejsca parkingowe, zniżka na przejazdy).

W badaniach statystycznych prowadzonych przez Główny Urząd Statystyczny (GUS) stosowana jest szersza definicja niepełnosprawności. Wyodrębnia się niepełnosprawność prawną oraz niepełnosprawność biologiczną. Osoby, które nie posiadają dokumentu (orzeczenia) potwierdzającego niepełnosprawność, a deklarują znaczne i trwałe ograniczenia w wykonywaniu wybranych czynności dla potrzeb statystyki zaliczane są do grupy osób niepełnosprawnych biologicznie.

II. Diagnoza

Według badań przeprowadzonych przez GUS „Stan zdrowia ludności Polski w 2014 r.” struktura osób niepełnosprawnych prawnie, w skali kraju przedstawiała się następująco: w grupie 3,8 mln osób niepełnosprawnych prawie 42% osób posiadało orzeczenie o umiarkowanym stopniu niepełnosprawności, około 28% osób o znacznym stopniu niepełnosprawności, a co czwarta - o lekkim stopniu niepełnosprawności. Dzieci do lat 16 stanowiły ponad 5% ogółu populacji osób niepełnosprawnych prawnie.⁵ Biorąc pod uwagę osoby niepełnosprawne prawnie oraz osoby, które deklarują niepełnosprawność tj. ograniczoną zdolność wykonywania czynności w znacznym stopniu (tzw. niepełnosprawność biologiczna) GUS podaje, że populacja niepełnosprawnych w Polsce w końcu 2014 roku liczyła 4,9 mln osób. W strukturze osób niepełnosprawnych najliczniejszą grupę stanowili niepełnosprawni wyłącznie prawnie – blisko połowę zbiorowości. Prawie co trzecia osoba niepełnosprawna miała prawne orzeczenie o niepełnosprawności i odczuwała poważne ograniczenia, a kolejne ponad 22% to osoby bez orzeczeń, ale mające poważne ograniczenia w wykonywaniu podstawowych czynności życiowych (niepełnosprawne biologicznie). Częstość występowania niepełnosprawności rośnie wraz z wiekiem, znaczący wzrost widoczny jest u osób powyżej 50 roku życia.

Tab. 1. Osoby niepełnosprawne w województwie Lubelskim

województwo	Osoby niepełnosprawne					
	ogółem	0-14 lat	15-29 lat	30-49 lat	50-69 lat	70 lat i więcej
	w odsetkach danej grupy wieku					
Ogółem w Polsce	12,9	3,7	3,7	6,7	20,6	42
Lubelskie	13,9	5,6	1,6	8,3	20,7	46,5

Źródło: GUS, Stan Zdrowia Ludności Polski w 2014 r.

⁵ Stan Zdrowia Ludności Polski w 2014 r. GUS 2016 r.

Wskaźnik częstości występowania niepełnosprawności orzeczonej wśród mieszkańców Zamościa wynosi 12,04%

Tab. 2. Liczba ludności w Zamościu

	2013 r.	2014 r.	2015 r.
liczba dzieci w Zamościu w wieku 0-14 lat - wg GUS	8 850	8 784	8 689
wskaźnik częstości niepełnosprawności orzeczonej wśród dzieci w wieku 0-14 lat w Polsce - wg GUS	2,23%	2,23%	2,23%
liczba osób w Zamościu w wieku 15 lat i więcej - wg GUS	56 299	56 271	56 099
wskaźnik częstości niepełnosprawności orzeczonej w Zamościu wśród osób w wieku powyżej 15 lat - wg GUS	9,81%	9,81%	9,81%
liczba ludności w Zamościu ogółem	65 149	65 055	64 788
wskaźnik występowania niepełnosprawności orzeczonej w Zamościu ogółem	12,04%	12,04%	12,04%

Źródło: GUS

Dane z Miejskiego Centrum Pomocy Rodzinie w Zamościu

Analizując dane zawarte w Tabeli 3 stwierdza się, że w latach 2014-2016 około 30% osób korzystających ze świadczeń pomocy społecznej zgłosiło się do Miejskiego Centrum Pomocy Rodzinie (MCPR) po wsparcie z powodu niepełnosprawności.

Tab. 3. Udział procentowy osób niepełnosprawnych, korzystających ze świadczeń pomocy społecznej w stosunku do wszystkich świadczeniobiorców pomocy społecznej w Zamościu

	2014	2015	2016
udział procentowy osób niepełnosprawnych, które otrzymały świadczenia z pomocy społecznej*	26,9%	31,0%	33,7%

*z wyłączeniem świadczeń rodzinnych, Źródło: Sprawozdawczość własna MCPR

Na podstawie raportów „Analiza rodzin objętych pomocą” z systemu POMOST za lata 2015-2017 w poniższej tabeli przedstawiono liczbę rodzin, w których występuje niepełnosprawność oraz liczbę osób w tych rodzinach w danym roku

Tab. 4. Liczba rodzin korzystających z różnych form wsparcia finansowego, otrzymanego z powodu niepełnosprawności

Rodzaj przyznanej pomocy	2015	2016	2017
zasiłek stały	253 rodziny 313 osób	271 rodzin 344 osoby	272 rodziny 338 osób
zasiłek okresowy	242 rodziny 711 osób	229 rodzin 670 osób	206 rodzin 569 osób
zasiłek celowy i w naturze	446 rodzin 909 osób	490 rodzin 964 osoby	501 rodzin 950 osób
z tym specjalny zasiłek celowy	153 rodziny 299 osób	182 rodziny 320 osób	201 rodzin 368 osób
usługi opiekuńcze	62 rodziny 80 osób	84 rodziny 109 osób	84 rodziny 111 osób
specjalistyczne usługi opiekuńcze	15 rodzin 28 osób	24 rodziny 52 osoby	34 rodziny 67 osób
specjalistyczne usługi opiekuńcze dla osób z zaburzeniami psychicznymi	68 rodzin 123 osoby	70 rodzin 121 osób	57 rodzin 95 osób

Źródło: Wg. raportu POMOST - MCPR

Drugim wskaźnikiem obrazującym skalę występowania niepełnosprawności w Zamościu jest ilość przyznawanych świadczeń w postaci zasiłku pielęgnacyjnego, świadczenia pielęgnacyjnego, zasiłku dla opiekuna oraz specjalnego zasiłku opiekuńczego. Wymienione świadczenia z wyjątkiem specjalnego zasiłku opiekuńczego przyznawane są niezależnie od dochodu rodziny (764 zł netto/os).

Tab. 5. Liczba osób otrzymujących m.in. zasiłek pielęgnacyjny i świadczenie pielęgnacyjne.

rodzaj świadczenia	liczba mieszkańców miasta, którzy otrzymali świadczenie w poszczególnych latach		
	2014	2015	2016
specjalny zasiłek opiekuńczy (zależne od dochodu)	45	84	134
zasiłek pielęgnacyjny*	1 230	1 233	1 361
świadczenie pielęgnacyjne	177	184	215
zasiłek dla opiekuna	166	132	118

Źródło: Sprawozdawczość własna MCPR, *tylko świadczenia MCPR

Zasiłek pielęgnacyjny przyznaje się w celu częściowego pokrycia wydatków wynikających z konieczności zapewnienia opieki i pomocy innej osoby, w związku z niezdolnością do samodzielnej egzystencji.

Liczba osób otrzymujących zasiłek pielęgnacyjny określa zbiorowość dzieci do 16 r.ż. legitymujących się orzeczeniem o niepełnosprawności, osób legitymujących się orzeczeniem o znacznym stopniu niepełnosprawności, osób o umiarkowanym stopniu, jeżeli niepełnosprawność powstała w wieku do ukończenia 21 roku życia oraz dorosłych, którzy

ukończyli 75 lat.

Emeryci i renciści posiadający orzeczenie o niezdolności do samodzielnej egzystencji, osoby posiadające orzeczenie o całkowitej niezdolności do pracy i samodzielnej egzystencji lub orzeczenia równoważne, a także osoby po 75 roku życia otrzymują dodatek pielęgnacyjny wypłacany przez Zakład Ubezpieczeń Społecznych lub inne organy do tego uprawnione.

Świadczenie pielęgnacyjne przysługuje, jeżeli niepełnosprawność osoby wymagającej opieki powstała, nie później niż do ukończenia 18 roku życia lub w trakcie nauki w szkole lub w szkole wyższej, jednak nie później niż do ukończenia 25 roku życia.

W 2016 roku wypłacono świadczenia dla 467 opiekunów, którzy nie podjęli zatrudnienia lub zrezygnowali z zatrudnienia w celu sprawowania opieki nad osobą legitymującą się orzeczeniem o znacznym stopniu niepełnosprawności, albo orzeczeniem o niepełnosprawności łącznie ze wskazaniami: konieczności stałej lub długotrwałej opieki lub pomocy innej osoby w związku ze znacznie ograniczoną możliwością samodzielnej egzystencji oraz konieczności stałego współudziału na co dzień opiekuna dziecka w procesie jego leczenia, rehabilitacji i edukacji.

Informacje liczbowe dotyczące dzieci uczących się posiadających orzeczenie o niepełnosprawności

Do zamojskich przedszkoli i szkół uczęszcza około 500 dzieci posiadających orzeczenie o potrzebie kształcenia specjalnego, wydane przez zespoły orzekające działające w publicznych poradniach psychologiczno-pedagogicznych. Uczniowie z niepełnosprawnościami mają prawo do kształcenia specjalnego dostosowanego do ich indywidualnych potrzeb rozwojowych, edukacyjnych oraz możliwości psychicznych. Uczniowie niepełnosprawni mogą się uczyć w każdym typie i rodzaju szkoły. Wybór formy kształcenia należy do rodziców lub opiekunów prawnych dziecka.

Tab. 6. Liczba dzieci uczących się, posiadających orzeczenie o niepełnosprawności

Miasto Zamość - jednostki prowadzone i zarejestrowane	liczba placówek/liczba dzieci niepełnosprawnych uczęszczających do poszczególnych placówek edukacyjnych					
	2014/15		2015/16		2016/17	
	Liczba placówek edukacyjnych	Liczba dzieci	Liczba placówek edukacyjnych	Liczba dzieci	Liczba placówek edukacyjnych	Liczba dzieci
Przedszkola razem	21	72	20	78	22	75
w tym przedszkola ogólnodostępne	17	2	16	2	18	5
w tym z oddziałami integracyjnymi	2	39	2	43	2	40
w tym specjalne	2	31	2	33	2	30
Szkoły podstawowe razem	13	154	13	174	13	194
w tym szkoły podstawowe ogólnodostępne	9	8	9	12	9	11
w tym z oddziałami integracyjnymi	2	36	2	42	2	45
w tym specjalne	2	110	2	120	2	138

Gimnazja razem	14	78	14	89	14	89
w tym gimnazja ogólnodostępne	11	5	11	8	11	8
w tym z oddziałami integracyjnymi	1	21	1	30	1	27
w tym specjalne	2	52	2	51	2	54
Szkoły ponadgimnazjalne razem	44	147	37	147	37	140
w tym szkoły ponadgimnazjalne ogólnodostępne	38	10	31	15	31	16
w tym z oddziałami integracyjnymi	2	43	2	39	2	33
w tym specjalne	4	94	4	93	4	91
szkoły policealne	15	3	17	0	18	5
SUMA	107	454	101	488	104	503

Źródło: Opracowanie Wydziału Oświaty Urzędu Miasta Zamość

Dane z Powiatowego Zespołu do Spraw Orzekania o Niepełnosprawności w Zamościu

Statystyki Powiatowego Zespołu do Spraw Orzekania o Niepełnosprawności w Zamościu (PZON) wskazują, że w latach 2014-2016 najczęstszym powodem złożenia wniosku do PZON o uzyskanie orzeczenia dla dziecka do 16 roku życia było otrzymanie finansowego wsparcia (zasiłku pielęgnacyjnego, świadczenia pielęgnacyjnego). Również wśród osób dorosłych, głównym celem złożenia wniosku o wydanie orzeczenia było uzyskanie finansowego wsparcia w różnej postaci (świadczenia z pomocy społecznej, konieczność zaopatrzenia w przedmioty ortopedyczne i środki pomocnicze). Zainteresowanych uzyskaniem odpowiedniego zatrudnienia na podstawie orzeczenia było 25% wnioskujących.

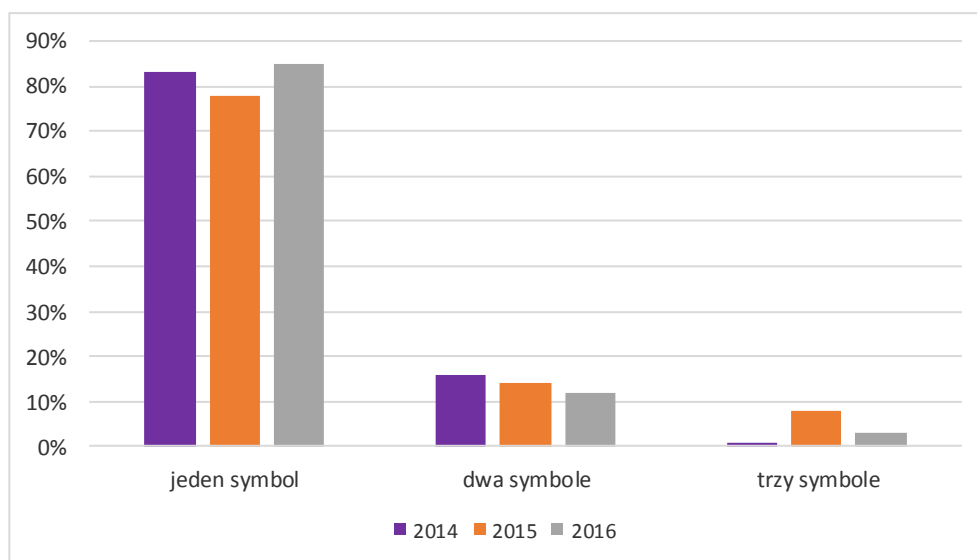
Tab. 7. Cel złożenia wniosku o wydanie orzeczenia dla mieszkańców miasta w wieku do 16 r.ż.

2014	2015	2016
uzyskanie zasiłku pielęgnacyjnego, co stanowi 64%,	uzyskanie zasiłku pielęgnacyjnego, co stanowi 57%,	uzyskanie zasiłku pielęgnacyjnego, co stanowi 60 %,
uzyskanie świadczenia pielęgnacyjnego, co stanowi 34%,	uzyskanie świadczenia pielęgnacyjnego, co stanowi 29%,	uzyskanie świadczenia pielęgnacyjnego, co stanowi 40%,
inne cele, co stanowi 2%.	inne cele, co stanowi 14%.	Brak danych ?
liczba wniosków i orzeczeń 92	liczba wniosków 114 i orzeczeń 124	liczba wniosków 107

Źródło: Sprawozdawczość własna MCPR

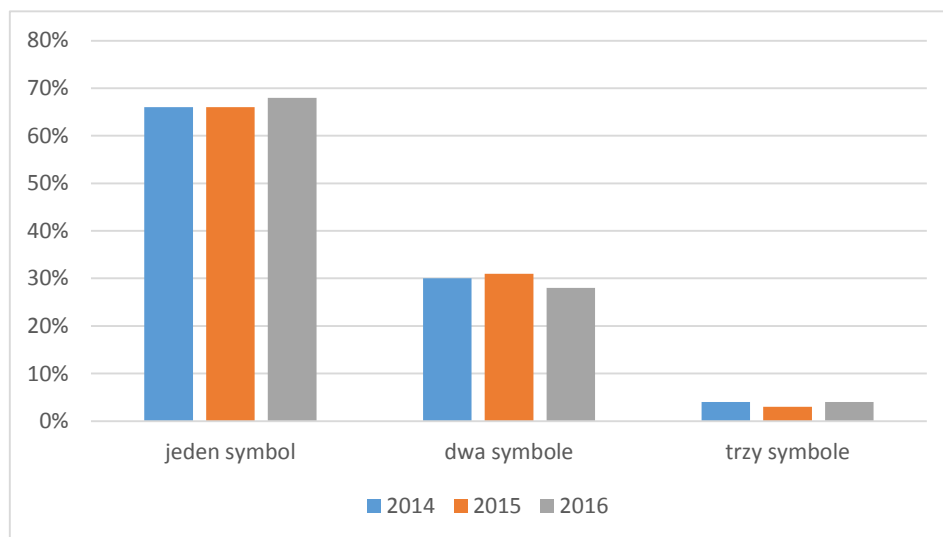
Symbol przyczyny niepełnosprawności zawarty w orzeczeniu wydanym przez PZON odzwierciedla rozpoznanie uszkodzenia lub choroby, która niezależnie od przyczyny jej powstania powoduje zaburzenia funkcji organizmu oraz ograniczenia w wykonywaniu czynności życiowych i aktywności społecznej osoby zainteresowanej lub dziecka. Orzeczenie może zawierać więcej niż jeden symbol przyczyny niepełnosprawności, nie więcej niż trzy symbole schorzeń, które w porównywalnym stopniu wpływają na zaburzenie funkcji organizmu. Zdecydowana większość wydawanych orzeczeń zawiera jeden symbol przyczyny niepełnosprawności.

Wyk. 1. Udział procentowy wydawanych orzeczeń wg liczby symboli zawartych w orzeczeniu u dzieci do 16 r.ż.



Źródło: Sprawozdawczość PZON

Wyk. 2. Udział procentowy wydawanych orzeczeń wg liczby symboli zawartych w orzeczeniu u osób powyżej 16 r.ż.

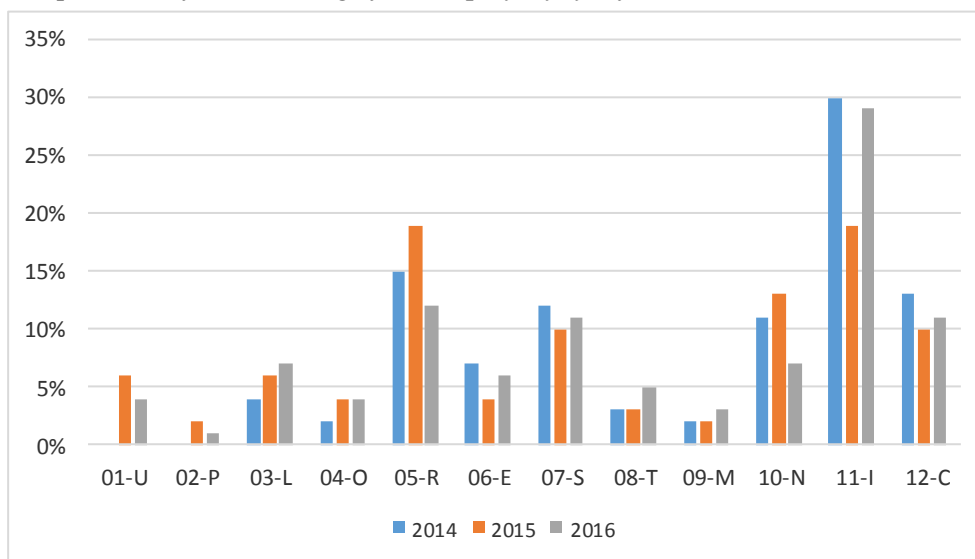


Źródło: Sprawozdawczość PZON

Symbol przyczyny niepełnosprawności oznacza się następująco: 01-U – upośledzenie umysłowe, 02-P – choroby psychiczne, 03-L – zaburzenia głosu, mowy i choroby słuchu, 04-O – choroby narządu wzroku, 05-R – upośledzenie narządu ruchu, 06-E – epilepsja, 07-S – choroby układu oddechowego i krążenia, 08-T – choroby układu pokarmowego, 09 - M – choroby układu moczowo-płciowego, 10-N – choroby neurologiczne, 11 -I – inne, w tym w tym schorzenia: endokrynologiczne, metaboliczne, zaburzenia enzymatyczne, choroby zakaźne i odzwierzęce, zeszpecenia, choroby układu krwiotwórczego, 12-C – całościowe zaburzenia rozwojowe.

W przypadku orzeczeń wydawanych do 16 r.ż. dominują orzeczenia wydawane z powodu schorzeń kryjących się pod symbolem 11-I. Drugą liczną grupą są orzeczenia wydawane z powodu dysfunkcji narządu ruchu.

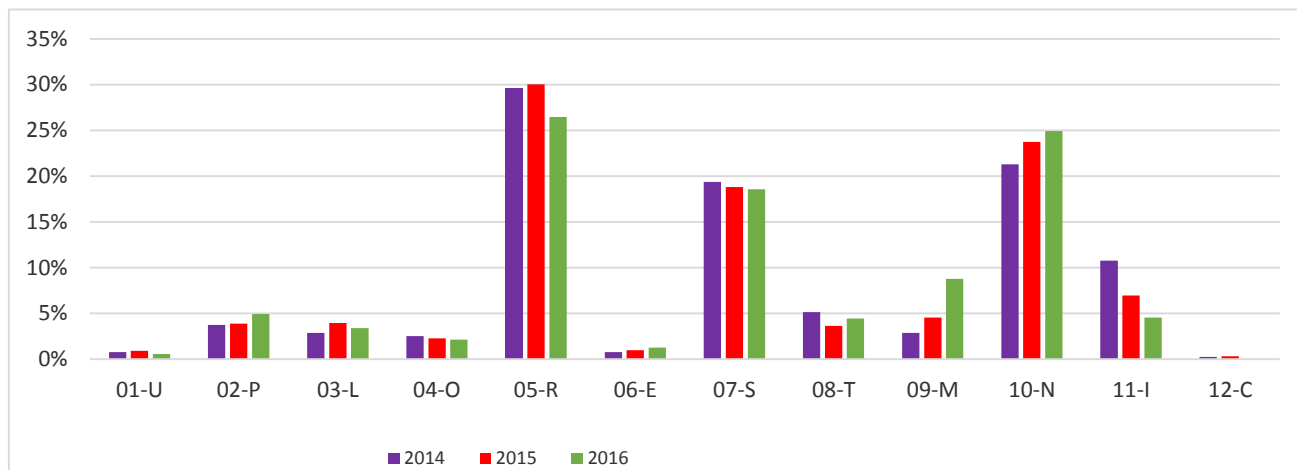
Wyk. 3. Udział procentowy orzeczeń wg symbolu przyczyny wydania orzeczeniu u dzieci do 16 r.ż.



Źródło: Sprawozdawczość PZON

W przypadku osób uzyskujących orzeczenia o stopniu niepełnosprawności dominują orzeczenia wydawane z powodu dysfunkcji narządu ruchu, schorzeń neurologicznych i krążeniowych.

Wyk. 4. Udział procentowy orzeczeń wg symbolu przyczyny wydania orzeczenia u osób powyżej 16 r.ż.



Źródło: Sprawozdawczość PZON

Statystyki Powiatowego Urzędu Pracy w Zamościu

W ewidencji Powiatowego Urzędu Pracy w Zamościu (PUP) pozostają osoby niepełnosprawne objęte aktywizacją zawodową, w tym osoby o statusie bezrobotnego lub poszukującego pracy nie pozostającego w zatrudnieniu (posiadający uprawnienia rentowe, w tym też do renty szkoleniowej). Na koniec grudnia 2017 roku w rejestrze osób bezrobotnych PUP pozostawało ogółem 261 osób niepełnosprawnych, co stanowiło 8,4% ogółu osób zarejestrowanych. W ewidencji osób niepełnosprawnych było 95 kobiet (36,4% niepełnosprawnych).

Spośród 206 osób bezrobotnych zarejestrowanych na dzień 31.12.2017r., tylko 18 posiadało prawo do zasiłku. Osoby, którym odmówiono przyznania statusu osoby bezrobotnej (np. z powodu pobierania renty z tytułu niezdolności do pracy), mają możliwość uzyskania statusu osoby poszukującej pracy. W rejestrze PUP w Zamościu na koniec 2017 r. takich osób było 55.

Tab. 8. Liczba osób niepełnosprawnych bezrobotnych i poszukujących pracy z Miasta Zamość

wyszczególnienie	na dzień 31.12.2014r.		na dzień 31.12.2015r.		na dzień 31.12.2016r.		na dzień 31.12.2017r.	
	Liczba osób ogółem	W tym kobiet	Liczba osób ogółem	W tym kobiet	Liczba osób ogółem	W tym kobiet	Liczba osób ogółem	W tym kobiet
Liczba osób bezrobotnych ogółem	4364	2131	4031	1950	3 520	1 749	3 109	1 594
Liczba osób bezrobotnych niepełnosprawnych	315	143	295	123	253	119	206	80
Liczba osób poszukujących pracy niepełnosprawnych	95	32	90	27	65	17	55	15
Liczba osób niepełnosprawnych bezrobotnych i poszukujących pracy	410	175	385	150	318	136	261	95
Liczba osób bezrobotnych niepełnosprawnych z prawem do zasiłku	16	9	26	7	22	11	18	5
Liczba osób bezrobotnych niepełnosprawnych, które podjęły pracę	135	68	134	70	102	35	103	51

Źródło: Sprawozdawczość PUP

Analizując strukturę osób niepełnosprawnych zarejestrowanych w Powiatowym Urzędzie Pracy w Zamościu wg stopnia niepełnosprawności stwierdzono, że największą grupę tworzą osoby posiadające lekki stopień niepełnosprawności, a najmniejszą grupę osoby ze znacznym stopniem niepełnosprawności.

Tab. 9. Struktura osób bezrobotnych z miasta Zamość oraz poszukujących pracy i niepozostających w zatrudnieniu wg stopnia niepełnosprawności

Stopień niepełnosprawności	na dzień 31.12.2014r.		na dzień 31.12.2015r.		na dzień 31.12.2016r.		na dzień 31.12.2017r.	
	bezrobotni	Poszukujący pracy i niepozostający w zatrudnieniu	bezrobotni	Poszukujący pracy i niepozostający w zatrudnieniu	bezrobotni	Poszukujący pracy i niepozostający w zatrudnieniu	bezrobotni	Poszukujący pracy i niepozostający w zatrudnieniu
lekki	277	30	248	25	211	19	176	12
umiarkowany	33	41	40	45	39	34	28	32
znaczny	5	24	7	20	3	12	2	11

Źródło: Sprawozdawczość PUP

Powiatowy Urząd Pracy w Zamościu w roku 2017 dysponował 131 ofertami pracy dla osób posiadających orzeczenie o niepełnosprawności. W 2017 roku 103 osoby bezrobotne niepełnosprawne podjęły zatrudnienie.

III. Potrzeby osób niepełnosprawnych

Na zlecenie Państwowego Funduszu Rehabilitacji Osób Niepełnosprawnych w okresie od stycznia do kwietnia 2017 roku zostało przeprowadzone „Badanie potrzeb osób niepełnosprawnych”. Badanie miało charakter ogólnopolski i dotyczyło różnych obszarów funkcjonowania: rehabilitacja, edukacja, integracja, praca, komunikacja, informacja oraz mieszkalnictwo. Celem badania było zdiagnozowanie potrzeb osób niepełnosprawnych z punktu widzenia tych osób.

Najistotniejszą potrzebą zgłaszaną przez osoby badane jest zapewnienie odpowiedniej sytuacji materialno-bytowej. W czołówce potrzeb znalazły się również praca, przyrządy ułatwiające funkcjonowanie, zdrowie, rehabilitacja fizyczna oraz przystosowanie mieszkania do indywidualnych potrzeb.

Tab. 10. Wyniki badania

badane obszary	zgłaszane potrzeby
rehabilitacja	zwiększenie dostępności usług i możliwości dofinansowania z zakresu rehabilitacji fizycznej
edukacja	wsparcie finansowe i materialne, pomoc psychologiczna, dostęp do zajęć edukacyjnych, wyrównawczych
integracja	potrzeba prowadzenia akcji promujących, budujących nastawienie społeczne, otwartość społeczną
	dofinansowanie różnych form rekreacji
	szczególnie osoby z upośledzeniem umysłowym oraz chorujący psychicznie zgłaszają duże zapotrzebowanie na integrację/włączenie
praca	potrzeba kampanii informacyjnej na temat możliwości zatrudnienia, rozpowszechniania wiedzy na temat zasad wstrzymania renty w przypadku podjęcia pracy zarobkowej oraz konsekwencji prawnych uzyskania orzeczenia o niezdolności do pracy.
	zapewnienie odpowiednich warunków pracy, przystosowanie stanowiska pracy, nauka pracy na określonym stanowisku, pomoc związana ze zdobyciem zatrudnienia - kursy zawodowe podnoszące kwalifikacje, programy kończące się zatrudnieniem, pomoc w poszukiwaniu pracy lub staże i praktyki zawodowe
	działania aktywizujące oraz wspierające aktywność zawodową (zapewnienie opieki dla ON)
	potrzeba motywacji i zmiany postawy osób niepełnosprawnych i zmiany podejścia do usamodzielniania się ON członków i ich rodzin
komunikacja	dofinansowanie usługi tłumacza migowego, dofinansowanie sprzętu, urządzeń, technologii
informacja	podnoszenie wiedzy wśród ON odnośnie dostępnych możliwości wsparcia, informacje powinny być dostępne w jednym miejscu oraz przekazywane w sposób prosty i widoczny
mieszkalnictwo	potrzeba samodzielnego mieszkania
	potrzeba specjalnych udogodnień lub dostosowań mieszkaniowych (łazienka, dostęp do mieszkania, dostosowanie podłogi)
	potrzeby związane z transportem i przemieszczaniem się (likwidacja barier w miejscu zamieszkania i przestrzeni publicznej)
	potrzeba dostosowania przestrzeni życiowej do potrzeb związanych z niepełnosprawnością (szczególnie dysfunkcją ruchu i wzroku)
	potrzeby związane z przyrządami, urządzeniami lub technologiami – urządzenia dnia codziennego pomagające niwelować ograniczenia związane z niepełnosprawnością

Źródło: Opracowanie na podstawie streszczenia raportu „Badanie potrzeb osób niepełnosprawnych” PFRON, maj 2017r.

Wyniki przeprowadzonego badania odzwierciedlają również potrzeby mieszkańców Zamościa. Jak wynika z wyżej przedstawionych danych liczbowych (w rozdz. „Diagnoza”) uzyskanie wsparcia finansowego wśród osób niepełnosprawnych jest istotne. Ponadto ilość wniosków składanych przez mieszkańców miasta o dofinansowanie ze środków Państwowego Funduszu Rehabilitacji Osób Niepełnosprawnych potwierdza konieczność potrzeby wsparcia finansowego. Największym zainteresowaniem wśród zadań określonych ustawą o rehabilitacji zawodowej i społecznej oraz zatrudnianiu osób niepełnosprawnych cieszą się turnusy

rehabilitacyjne (ponad 200 wniosków rocznie) oraz dofinansowanie zaopatrzenia w przedmioty ortopedyczne i środki pomocnicze (około 500 wniosków rocznie).

IV. Zasoby w obszarze wspierania osób z niepełnosprawnościami na terenie miasta Zamość

Zadania na rzecz osób niepełnosprawnych w obszarze integracji poradnictwa, opieki, edukacji, rehabilitacji społecznej i zawodowej w Zamościu realizuje wiele instytucji, w tym wydziały Urzędu Miasta i jednostki organizacyjne Miasta Zamość oraz organizacje pozarządowe.

Tab. 11. Dostępne zasoby

Nazwa instytucji	Zakres działania
Urząd Miasta Zamość	<ul style="list-style-type: none"> – Zapewnienie przewozu do szkół lub ośrodków umożliwiających realizację obowiązku szkolnego i obowiązku nauki – Zapewnienie odpowiedniej oferty edukacyjnej – Stypendia dla uczniów – Działania profilaktyczne w ramach programów przeciwdziałania alkoholizmowi i narkomanii – Dofinansowanie działalności WTZ – Współorganizacja imprez sportowych na terenie miasta oraz zlecenie zadań w trybie otwartych konkursów ofert w zakresie organizacji przedsięwzięć kulturalnych, sportowych i artystycznych – Organizacja i finansowanie przedsięwzięć artystycznych o charakterze ogólnodostępnym i nieodpłatnym
Miejskie Centrum Pomocy Rodzinie w Zamościu	<ul style="list-style-type: none"> – Pomoc finansowa, rzeczowa i praca socjalna – Realizacja świadczeń rodzinnych – Realizacja zadań związanych z dofinansowaniem rehabilitacji społecznej osób niepełnosprawnych – Specjalistyczne poradnictwo rodzinne – Kierowanie do instytucjonalnych form wsparcia
Powiatowy Urząd Pracy	<ul style="list-style-type: none"> – Realizacja zadań z zakresu rehabilitacji zawodowej osób niepełnosprawnych – Poradnictwo zawodowe – Ograniczanie zjawiska wykluczenia zawodowego osób niepełnosprawnych, – Udzielanie pomocy bezrobotnym i poszukującym pracy w znalezieniu pracy, a także pracodawcom w pozyskiwaniu pracowników
Polski Czerwony Krzyż	Realizacja usług opiekuńczych w ramach zadania zleconego przez Miasto Zamość
Polski Komitet Pomocy Społecznej	Bezpłatne wydawanie żywności rodzinom dotkniętym ubóstwem
Zamojskie Centrum Wolontariatu	Pomoc i wsparcie dla osób samotnych, niepełnosprawnych, chorych

Powiatowy Zespół do Spraw Orzekania o Niepełnosprawności	Orzekanie o niepełnosprawności dla celów pozarentowych, w formie orzeczenia o: <ul style="list-style-type: none"> - niepełnosprawności w stosunku do osób, które nie ukończyły 16 roku życia (dzieci), - stopniu niepełnosprawności dla osób powyżej 16 roku życia, do celów: odpowiedniego zatrudnienia; szkolenia; uczestnictwa w warsztatach terapii zajęciowej; konieczności zaopatrzenia w przedmioty ortopedyczne i środki pomocnicze; korzystania z systemu środowiskowego wsparcia w samodzielnej egzystencji, przez co rozumie się korzystanie z usług socjalnych, opiekuńczych, terapeutycznych i rehabilitacyjnych świadczonych przez sieć instytucji pomocy społecznej, organizacje pozarządowe oraz inne placówki; korzystania z karty parkingowej; korzystania ze świadczeń pomocy społecznej; uzyskania zasiłku pielęgnacyjnego; uzyskania przez opiekuna świadczenia pielęgnacyjnego; zamieszkiwania w oddzielnym pokoju; uzyskania przez opiekuna urlopu wychowawczego w dodatkowym wymiarze; korzystania z ulg i uprawnień na podstawie odrębnych przepisów - oraz wydawanie kart parkingowych i legitymacji
Ośrodek Interwencji Kryzysowej	- Specjalistyczne poradnictwo - Zapewnienie mieszkań chronionych, dla wychowanków opuszczających pieczę zastępczą
Poradnia Psychologiczno-Pedagogiczna Nr 1	- Diagnozy - Terapia małego dziecka, ucznia z trudnościami w nauce, trudności wychowawcze, terapia logopedyczna - Diagnozy orientacji szkolnej i zawodowej
Środowiskowy Dom Samopomocy	Ośrodek wsparcia dziennego dla osób z zaburzeniami psychicznymi
Dom Pomocy Społecznej	Całodobowa opieka dla kobiet

Źródło: Opracowanie własne MCPR

Od 2016 r. weszła w życie Ustawa z dnia 5 sierpnia 2015 r. o nieodpłatnej pomocy prawnej oraz edukacji prawnej (tj. Dz.U. z 2017 r. poz. 2030). Na mocy ustawy na terenie Miasta Zamość w 2018 roku funkcjonują 2 punkty nieodpłatnej pomocy prawnej, które usytuowane są: w budynku Książnicy Zamojskiej pok. nr 3 przy ul. Kamiennej 20 oraz w budynku Miejskiego Centrum Pomocy Rodzinie w Zamościu przy ul. Lwowskiej 57. Ustawa zakłada, że do nieodpłatnej pomocy prawnej (na etapie przedsądowym) uprawnieni są: młodzież do 26 r.ż. osoby posiadające ważną Kartę Dużej Rodziny, seniorzy po ukończeniu 65 lat, kobiety w ciąży, osoby fizyczne, którym w okresie roku poprzedzającego zostało przyznane świadczenie z pomocy społecznej na podstawie ustawy o pomocy społecznej, kombatanci, weterani, zagrożeni lub poszkodowani katastrofą naturalną, klęską żywiołową lub awarią techniczną.

W dniu 4 listopada 2016 r. została uchwalona ustawa o wsparciu kobiet w ciąży i rodzin „Za życiem” (Dz.U. z 2016 r. poz. 1860). Na podstawie ustawy Rada Ministrów przyjęła uchwałę z dnia 20 grudnia 2016 r. program kompleksowego wsparcia dla rodzin „Za życiem”. Głównym zamierzeniem ustawodawcy jest wzmocnienie istniejących form wsparcia adresowanych do osób niepełnosprawnych i ich rodzin. Program obejmuje kompleksowe rozwiązania, w szczególności w obszarach dotyczących wsparcia dla kobiet w ciąży i ich rodzin, wczesnego wspomaganie dziecka i jego rodziny, usług wspierających

i rehabilitacyjnych, wsparcia mieszkaniowego, a także koordynacji wsparcia, poradnictwa i informacji.

W ramach rządowego programu „Za życiem” w Zamościu funkcję Wiodącego Ośrodka Koordynacyjno-Rehabilitacyjno-Opiekuńczego (WOKRO) pełni Specjalny Ośrodek Szkolno-Wychowawczy w Zamościu (SOSW). Ośrodek prowadzi konsultacje dla rodziców dzieci, które posiadają orzeczenie o niepełnosprawności, orzeczenie o potrzebie kształcenia specjalnego lub orzeczenie o potrzebie zajęć rewalidacyjno-wychowawczych, opinię o potrzebie wczesnego wspomaganie rozwoju dziecka. Grupę docelową stanowią dzieci od 0 roku życia do czasu podjęcia nauki szkolnej, ze szczególnym uwzględnieniem dzieci do 3 roku życia.

Rehabilitacja zawodowa

Osoba niepełnosprawna może być zarejestrowana w Powiatowym Urzędzie Pracy jako:

- **bezrobotna** – to osoba, która posiada ustaloną niepełnosprawność, jest osobą niezatrudnioną i niewykonującą innej pracy zarobkowej, zdolną i gotową do podjęcia zatrudnienia co najmniej w połowie pełnego wymiaru czasu pracy oraz spełnia warunki określone w art. 1 ust. 1 ustawy o promocji zatrudnienia i instytucjach rynku pracy.
- **poszukująca pracy** – to osoba, która oprócz ustalonej niepełnosprawności jest zdolna i gotowa do podjęcia zatrudnienia co najmniej w połowie pełnego wymiaru czasu pracy, ale nie spełnia warunków określonych w art. 1 ust. 1 ustawy o promocji zatrudnienia i instytucjach rynku pracy umożliwiających uzyskanie statusu osoby bezrobotnej.

Powiatowy Urząd Pracy realizuje działania w oparciu o ustawę z dnia 20 kwietnia 2004 r. o promocji zatrudnienia i instytucjach rynku pracy oraz ustawę o rehabilitacji zawodowej i społecznej oraz zatrudnianiu osób niepełnosprawnych.

Osoba z orzeczonym stopniem niepełnosprawności, która jest zdolna do podjęcia zatrudnienia w co najmniej połowie wymiaru czasu pracy, posiadająca **status bezrobotnego** może skorzystać ze wszystkich usług urzędu pracy i instrumentów przewidzianych dla osoby bezrobotnej (szkoleń, stażu, prac interwencyjnych, przygotowania zawodowego dorosłych, badań lekarskich lub psychologicznych, o których mowa w art. 2 ust. 3 ustawy o promocji, zwrotu kosztów, o których mowa w art. 45 ust. 1, 2 i 4 ustawy o promocji, finansowania kosztów, o których mowa w art. 45 ust. 3 ustawy o promocji, studiów podyplomowych, szkoleń na podstawie trójstronnych umów szkoleniowych zawieranych pomiędzy starostą, pracodawcą i instytucją szkoleniową, bonu na zasiedlenie, bonu szkoleniowego, bonu stażowego).⁶

Zgodnie z art. 35a ustawy Powiatowy Urząd Pracy w Zamościu realizuje m.in. zadania:

- pośrednictwo pracy i poradnictwo zawodowe dla osób niepełnosprawnych, ich szkolenie oraz przekwalifikowanie,
- przyznawanie jednorazowo środków na podjęcie działalności gospodarczej, rolniczej albo na wniesienie wkładu do spółdzielni socjalnej,
- zwrot kosztów poniesionych przez pracodawcę wynikających z zatrudnienia osób niepełnosprawnych,
- zwrot kosztów poniesionych przez pracodawcę w związku z wyposażeniem lub doposażeniem stanowisk pracy,

⁶ Art. 11 ustawy o rehabilitacji zawodowej i społecznej oraz zatrudnianiu osób niepełnosprawnych

- finansowanie kosztów szkolenia osób niepełnosprawnych,
- doradztwo organizacyjno-prawne i ekonomiczne w zakresie działalności gospodarczej lub rolniczej podejmowanej przez osoby niepełnosprawne,
- współpraca z właściwym terenowo inspektorem pracy w zakresie oceny i kontroli miejsc pracy osób niepełnosprawnych

Ponadto, osoba niepełnosprawna zarejestrowana w powiatowym urzędzie pracy jako **bezrobotna** może również korzystać na zasadach takich jak pozostali bezrobotni z następujących usług i instrumentów rynku pracy określonych w ustawie o promocji:

- 1) pośrednictwo pracy
- 2) poradnictwo zawodowe
- 3) organizacja szkoleń, w tym w ramach bonu szkoleniowego
- 4) prace interwencyjne
- 5) roboty publiczne
- 6) prace społecznie użyteczne
- 7) refundacja kosztów wyposażenia lub doposażenia stanowiska pracy
- 8) jednorazowe środki na podjęcie działalności gospodarczej
- 9) bon na zasiedlenie
- 10) bon zatrudnieniowy
- 11) dofinansowanie do wynagrodzeń dla osób powyżej 50. roku życia
- 12) przygotowania zawodowego dorosłych
- 13) badań lekarskich lub psychologicznych, o których mowa w art. 2 ust. 3 ustawy o promocji
- 14) zwrotu kosztów, o których mowa w art. 45 ust. 1, 2 i 4 ustawy o promocji
- 15) finansowania kosztów, o których mowa w art. 45 ust. 3 ustawy o promocji

Dla osób niepełnosprawnych posiadających status **poszukujących pracy** przewidziane są usługi i instrumenty rynku pracy finansowane ze środków PFRON. Instrumenty te są adresowane bezpośrednio do osób niepełnosprawnych, jak też do ich pracodawców.

Pracodawcy zatrudniający osobę z orzeczoną stopniem niepełnosprawności mogą uzyskać:

- Dofinansowanie do zatrudnienia osoby bezrobotnej.
- Refundację kosztów wyposażenia lub doposażenia stanowiska pracy.
- Dofinansowanie do szkolenia pracownika w ramach Krajowego Funduszu Szkoleniowego.
- Zwrot kosztów zatrudnienia pracownika pomagającego pracownikowi niepełnosprawnemu w pracy.
- Zwolnienie z wpłat na PFRON.
- Refundację części wynagrodzenia lub składek na ubezpieczenia społeczne.

Osoby niepełnosprawne podejmujące i prowadzące działalność gospodarczą lub rolniczą mają możliwość:

- Uzyskania jednorazowych środków na podjęcie działalności gospodarczej, rolniczej albo wniesienie wkładu do spółdzielni socjalnej.

Tab.12. Formy wsparcia dla osób niepełnosprawnych bezrobotnych i poszukujących pracy

realizacja form wsparcia zgodnych z ustawą o promocji zatrudnienia i instytucjach rynku pracy				
	2014 r.	2015 r.	2016 r.	2017r.
kontakty z pośrednikiem pracy	1252	2 246	2 512	2 669
proponycje pracy	39	233	165	271
porady zawodowe	106	31	32	53
szkolenia	13	8	5	6
rozpoczęcie pracy społecznie użytecznej	10	14	14	13
roboty publiczne	0	2	2	1
prace interwencyjne	3	6	10	6
staże	30	29	28	20
bony na zasiedlenie (podjęcie pracy poza miejscem dotychczasowego zamieszkania)	0	1	3	1
wyposażenie lub doposażenie stanowiska pracy refundowane ze środków FP i PFRON	12	18	11	14
dofinansowanie do wynagrodzenia za zatrudnienie osób bezrobotnych powyżej 50 roku życia	1	1	1	2
jednorazowe środki na rozpoczęcie działalności gospodarczej	8	4	2	1

Źródło: Sprawozdawczość PUP

Tab. 13. Podjęcie pracy przez osoby bezrobotne z Miasta Zamość

wyszczególnienie	2014 r.		2015 r.		2016 r.		2017 r.	
	Liczba osób ogółem	W tym kobiet	Liczba osób ogółem	W tym kobiet	Liczba osób ogółem	W tym kobiet	Liczba osób ogółem	W tym kobiet
Liczba osób bezrobotnych niepełnosprawnych, które podjęły pracę	135	68	134	70	102	35	103	51

Źródło: Sprawozdawczość PUP

Tab. 14. Liczba ofert pracy z Miasta Zamość dla osób niepełnosprawnych

wyszczególnienie	2014 r.	2015 r.	2016 r.	2017 r.
Liczba wolnych miejsc pracy i miejsc aktywizacji zawodowej	199	96	79	131

Źródło: Sprawozdawczość PUP

Rehabilitacja społeczna

W ramach rehabilitacji społecznej ze środków Państwowego Funduszu Rehabilitacji Osób Niepełnosprawnych dofinansowywane są:

- koszty działania i tworzenia warsztatów terapii zajęciowej,
- uczestnictwo osób niepełnosprawnych i ich opiekunów w turnusach rehabilitacyjnych,
- organizacja imprez sportowych, kulturalnych, rekreacji i turystyki osób niepełnosprawnych,
- zaopatrzenie w sprzęt rehabilitacyjny, przedmioty ortopedyczne i środki pomocnicze przyznawane osobom niepełnosprawnym na podstawie odrębnych przepisów,
- likwidacja barier architektonicznych, w komunikowaniu się i technicznych, w związku z indywidualnymi potrzebami osób niepełnosprawnych,
- usługi tłumacza języka migowego lub tłumacza – przewodnika.

Miejskie Centrum Pomocy Rodzinie w Zamościu, realizuje zadania finansowane ze środków PFRON, w ramach programów celowych uchwalonych przez Radę Nadzorczą Funduszu. Od 2012 roku realizowany jest pilotażowy program „Aktywny samorząd” w ramach którego istnieje możliwość uzyskania dofinansowania: do zakupu i montażu oprzyrządowania do posiadanego samochodu, do zakupu sprzętu elektronicznego i oprogramowania, do uzyskania szkolenia w zakresie obsługi nabytego sprzętu, do zakupu wózka inwalidzkiego o napędzie elektrycznym, do utrzymania sprawności technicznej posiadanego wózka elektrycznego, uzyskania prawa jazdy kat. B, zapewnienia opieki dziecku w przedszkolu, do zakupu protezy kończyny dolnej lub górnej oraz pomoc w utrzymaniu sprawności technicznej zakupionej protezy. Studenci posiadający orzeczenie o niepełnosprawności mają możliwość uzyskania dofinansowania do pokrycia kosztów kształcenia.

W ramach „Programu wyrównywania różnic między regionami” środki PFRON przeznaczone są na likwidację barier w urzędach, placówkach edukacyjnych, środowiskowych domach samopomocy, w zakładach opieki zdrowotnej w zakresie umożliwienia osobom niepełnosprawnym poruszania się i komunikowania oraz likwidację barier transportowych – zakup lub przystosowanie pojazdów przeznaczonych do przewozu osób niepełnosprawnych.

Warsztaty Terapii Zajęciowej oferują terapię zajęciową dla osób niepełnosprawnych, niezdolnych do podjęcia pracy w celu poprawy sprawności psychofizycznej, zaktywizowania społecznego i zawodowego. Warsztaty terapii zajęciowej w Zamościu dysponują 123 miejscami (wg stanu na koniec XII 2017 roku).

- WTZ przy Polskim Stowarzyszeniu na Rzecz Osób z Niepełnosprawnością Intelktualną w Zamościu, dla 48 uczestników,
- WTZ przy Parafii św. Michała Archanioła w Zamościu, dla 43 uczestników ,
- WTZ przy Stowarzyszeniu Pomocy Dzieciom Niepełnosprawnym „Krok za Krokiem” w Zamościu, dla 32 uczestników.

Organizacje pozarządowe

Działania instytucji publicznych wspierają inne podmioty i organizacje realizujące zadania na rzecz osób niepełnosprawnych i ich rodzin, do których należą m.in.:

- Stowarzyszenie Pomocy Dzieciom Niepełnosprawnym „Krok za Krokiem”,
- Polskie Stowarzyszenie na Rzecz Osób z Niepełnosprawnością Intelektualną
- Stowarzyszenie na Rzecz Integracji z Dziećmi i Młodzieżą Niepełnosprawną „Wszyscy Razem”,
- Polski Czerwony Krzyż,
- Stowarzyszenie Ruch Osób Niepełnosprawnych „FENIKS”,
- Zamojskie Stowarzyszenie Ochrony Zdrowia Psychicznego,
- Stowarzyszenie Zamojski Uniwersytet Trzeciego Wieku,
- Polski Związek Emerytów, Rencistów i Inwalidów,
- Stowarzyszenie na Rzecz Rozwoju Rehabilitacji i Pomocy Poszkodowanym w Wypadkach Komunikacyjnych,
- Polski Związek Niewidomych,
- Polskie Stowarzyszenie Diabetyków,
- Katolickie Stowarzyszenie „Służba Człowiekowi”,
- Polskie Towarzystwo Laryngektomowanych,
- Stowarzyszenie Klub Kobiet po Leczeniu Raka Piersi „AMAZONKI”,
- Stowarzyszenie Nowa Szansa,
- Stowarzyszenie Osób ze Stwardnieniem Rozsianym,
- Stowarzyszenie Zamojskie Centrum Wolontariatu

V. Zadania do realizacji w latach 2018-2021

Rehabilitacja osób niepełnosprawnych oznacza zespół działań, w szczególności organizacyjnych, leczniczych, psychologicznych, technicznych, szkoleniowych, edukacyjnych i społecznych, zmierzających do osiągnięcia, przy aktywnym uczestnictwie tych osób, możliwie najwyższego poziomu ich funkcjonowania, jakości życia i integracji społecznej⁷.

Celem rehabilitacji zawodowej jest wsparcie osób niepełnosprawnych w uzyskaniu i utrzymaniu odpowiedniego zatrudnienia i awansu zawodowego poprzez usługi poradnictwa zawodowego, szkolenia zawodowego i pośrednictwa pracy. Zgodnie z wyżej cytowaną ustawą, **w ramach rehabilitacji społecznej** podejmowane są działania w kierunku:

1. Wyrabiania zaradności osobistej i pobudzanie aktywności społecznej osoby niepełnosprawnej,
2. Wyrabiania umiejętności samodzielnego wypełniania ról społecznych,
3. Likwidacji barier, w szczególności architektonicznych, transportowych, technicznych, w komunikowaniu się i dostępie do informacji,
4. Kształtowania w społeczeństwie właściwych postaw i zachowań sprzyjających integracji z osobami niepełnosprawnymi.

Celem głównym Programu jest: Zwiększenie udziału osób niepełnosprawnych w życiu społecznym, zawodowym i publicznym poprzez zapewnienie warunków sprzyjających włączeniu społecznemu osób niepełnosprawnych w Zamościu.

⁷ Art. 7 ust.1 ustawy o rehabilitacji zawodowej i społecznej oraz zatrudnianiu osób niepełnosprawnych.

Tab. 15. Zestawienie tabelaryczne planowanych do realizacji zadań

L.p.	Zadania	Zadania do realizacji	Realizatorzy, podmioty współpracujące	Wskaźniki
1	2	3	4	5
CEL SZCZEGÓŁOWY 1. Dostosowanie i rozwój lokalnych zasobów instytucjonalnych oraz środowiskowych, a także infrastruktury miejskiej do potrzeb osób niepełnosprawnych				
1.	Dążenie do zapewnienia środowiska wolnego od barier w przestrzeni publicznej i miejscu zamieszkania osoby z niepełnosprawnością	1. Likwidacja barier architektonicznych 2. Likwidacja barier w budynkach użyteczności publicznej oraz w przestrzeni publicznej 3. Likwidacja barier architektonicznych w miejscu zamieszkania osoby niepełnosprawnej. 4. Likwidacja barier technicznych i w komunikowaniu się 5. Likwidacja barier transportowych	UMZ, jednostki organizacyjne Miasta, NGO's	- liczba przedsięwzięć inwestycyjnych/remontowych /budowlanych - liczba osób, liczba autobusów/busów, liczba dostosowanych budynków, liczba zakupionych programów
2.	Tworzenie i rozwijanie infrastruktury miejskiej do potrzeb osób niepełnosprawnych i ich rodzin	1. Rozwój i modernizacja placówek 2. Zapewnienie mieszkań socjalnych, komunalnych, chronionych	UMZ, jednostki organizacyjne Miasta, NGO's	- liczba mieszkań w zasobach miasta, dostosowanych do potrzeb osób z niepełnosprawnościami, liczba zmodernizowanych budynków/obiektów, liczba przedsięwzięć
CEL SZCZEGÓŁOWY 2. Zapewnienie kompleksowego i zintegrowanego systemu wspierania osób niepełnosprawnych				
1.	Rozwój różnorodnych form wsparcia	1. Wspieranie funkcjonowania warsztatów terapii zajęciowej 2. Zapewnienie dostępu do informacji poprzez poradnictwo, kampanie informacyjne, rozpowszechnianie informacji za pośrednictwem mediów. 3. Wsparcie indywidualne osób z niepełnosprawnościami 4. Wsparcie funkcjonowania rodzin z osobą niepełnosprawną, poprzez ofertę usług świadczonych w miejscu zamieszkania rodziny	UMZ, jednostki organizacyjne Miasta, NGO's	liczba form/ porad/osób, -liczba osób objętych szkoleniami -liczba osób, które skorzystały ze wsparcia

2.	System wspomagający prawidłowy rozwój dzieci, młodzieży i osób dorosłych	1. Działania wspomagające prawidłowy rozwój dzieci i młodzieży 2. Szkolenia	MCPR, jednostki organizacyjne Miasta, NGO's	- liczba wydanych opinii, orzeczeń - liczba osób/form, liczba uczniów objętych zajęciami, -liczba i rodzaj szkoleń
CEL SZCZEGÓŁOWY 3. Aktywizacja zawodowa osób niepełnosprawnych bezrobotnych i poszukujących pracy, łagodzenie negatywnych społecznie skutków pozostawania bez pracy				
1.	Wielowymiarowe wsparcie osób niepełnosprawnych na rynku pracy	1. Realizacja usług i instrumentów rynku pracy 2. Poradnictwo zawodowe 3. Trener pracy jako wsparcie w aktywizacji zawodowej. 4. Organizacja staży pracy	PUP, jednostki organizacyjne Miasta, NGO's	liczba osób objętych wsparciem
2.	Wspieranie rozwoju ekonomii społecznej	Wspieranie podmiotów ekonomii społecznej /Fundacje, Stowarzyszenia, KIS,CIS,ZAZ, Spółdzielnie, T UW, Przedsiębiorstwo społeczne/	PUP	liczba umów i porozumień o współpracy zawartych z PUP
CEL SZCZEGÓŁOWY 4. Działania na rzecz zwiększenia świadomości i zmiany postaw wobec problematyki niepełnosprawności				
1.	Wspieranie integracji	1. Organizacja przedsięwzięć kulturalnych, sportowych, rekreacyjnych, artystycznych i kampanii społecznych.	Jednostki organizacyjne Miasta, NGO's	liczba uczestników, liczba kampanii, liczba dofinansowanych projektów

Źródło: Opracowanie własne MCPR

Cele szczegółowe dają możliwość sformułowania zadań do realizacji. Konkretnie działania wynikają przede wszystkim z potrzeb środowiska osób niepełnosprawnych i ich rodzin. Szczegółowy zakres działań zaplanowanych w Mieście Zamość, które będą realizowane w latach 2018 – 2021 przedstawia Harmonogram „Samorządowego programu działań na rzecz osób niepełnosprawnych Miasta Zamość na lata 2018-2021” stanowiący Załącznik Nr 1 będący integralną częścią Programu. Harmonogram zawiera tabelaryczne zestawienie przedstawiające w rozbiciu na poszczególne cele szczegółowe i zadania, konkretne działania na podstawie projektów zgłoszonych przez dyrektorów wydziałów Urzędu Miasta i jednostek organizacyjnych Miasta, organizacji pozarządowych i instytucji działających na rzecz osób niepełnosprawnych.

Lista projektów zawarta w Harmonogramie nie stanowi katalogu zamkniętego i może być na bieżąco uzupełniana poprzez wprowadzenie nowych projektów oraz aktualizowana poprzez wprowadzenie zmian w oparciu o dodatkowe dane uzyskane w trakcie wdrażania lub monitorowania projektów znajdujących się już w Harmonogramie.

VI. Monitoring realizacji programu

Koordynatorem programu jest Miejskie Centrum Pomocy Rodzinie w Zamościu. Podmioty realizujące program proszone będą o przesłanie szczegółowych informacji o działaniach na rzecz osób niepełnosprawnych podejmowanych na przestrzeni minionego roku, w terminie do 31 stycznia za rok poprzedni. Pozyskane informacje zostaną opisane w formie tabelarycznej, podsumowane i ocenione. Ocena dokonywana będzie poprzez porównanie uzyskanych danych liczbowych za dany okres sprawozdawczy ze stanem sprzed rozpoczęcia realizacji programu lub ze stanem na koniec poprzedniego okresu sprawozdawczego.

Sprawozdanie z realizacji Programu co roku będzie ocenione przez Powiatową Społeczną Radę ds. Osób Niepełnosprawnych i zamieszczone na stronie internetowej MCPR.

Program ma charakter otwarty, co oznacza, że może być uzupełniany o nowe zadania.

VII. Realizatorzy programu i finansowanie

Partnerzy:

- Urząd Marszałkowski
- Administracja Rządowa
- Państwowy Fundusz Rehabilitacji Osób Niepełnosprawnych

Realizatorzy Programu:

- Miejskie Centrum Pomocy Rodzinie w Zamościu,
- Wydziały Urzędu Miasta Zamość,
- Placówki edukacyjne i specjalne ośrodki szkolno-wychowawcze,
- Jednostki organizacyjne pomocy społecznej oraz systemu pieczy zastępczej i wspierania rodziny,
- Podmioty wykonujące działalność leczniczą,
- Organizacje pozarządowe,
- Powiatowy Urząd Pracy,
- Miejskie jednostki kultury i sportu,
- Powiatowy Zespół do Spraw Orzekania o Niepełnosprawności,

Podmiot koordynujący:

- Miejskie Centrum Pomocy Rodzinie w Zamościu

Finansowanie programu

- Budżet miasta,
- Środki PFRON,
- Środki własne organizacji pozarządowych,
- Środki unijne,
- Budżet państwa,
- Inne źródła

Podsumowanie

Program został opracowany w oparciu o założenie, że osoby niepełnosprawne mają prawo do niezależnego, samodzielnego i aktywnego życia oraz do korzystania, na zasadach równości, z praw i obowiązków ustanowionych dla ogółu mieszkańców – bez względu na rodzaj, przyczynę i stopień niepełnosprawności.

Działania podejmowane na rzecz osób niepełnosprawnych powinny mieć charakter interdyscyplinarny i wielopłaszczyznowy. Efektywność programu zależy od ścisłej współpracy i zaangażowania wielu podmiotów z sektora rządowego, samorządowego oraz organizacji pozarządowych.

Realizacja wielu zadań programu uzależniona jest w znacznej mierze od pozyskania środków finansowych, dlatego też niniejszy dokument będzie podstawą do aplikowania o dodatkowe środki pozabudżetowe, które pozwolą na realizację tych zadań.

Miejskie Centrum Pomocy Rodzinie jako podmiot koordynujący będzie każdego roku opracowywać i umieszczać na stronie internetowej sprawozdanie z realizacji zadań ujętych w ramowym harmonogramie, na podstawie sprawozdań składanych przez podmioty realizujące zadania.